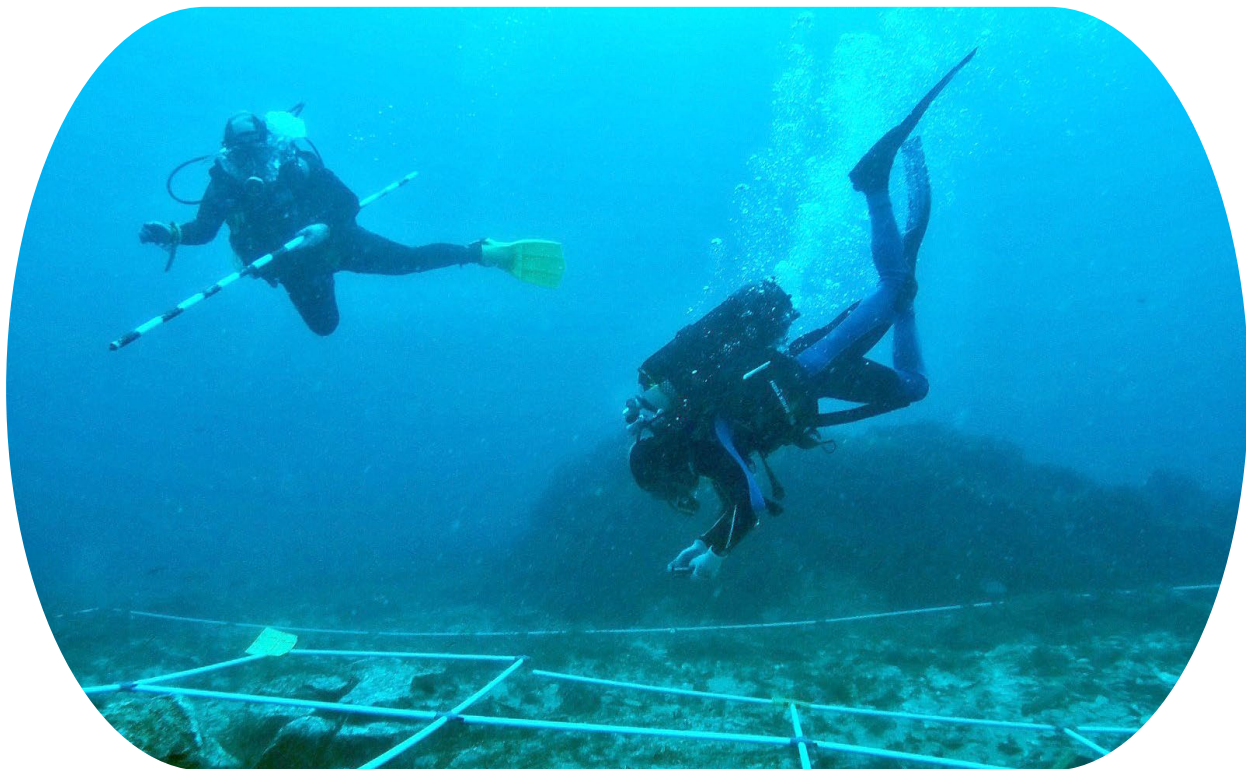


# MÁSTER EN ARQUEOLOGÍA NÁUTICA Y SUBACUÁTICA



## PRÁCTICAS EXTERNAS

# Índice

---

<b>1</b>	<b>PRÁCTICAS EN INSTITUCIONES O EMPRESAS. ....</b>	<b>5</b>
----------	--	----------

## MÓDULO DE APLICACIÓN

1 Prácticas en Instituciones o Empresas.

Coordinador – Felipe Cerezo Andreo -

[felipe.cerezo@uca.es](mailto:felipe.cerezo@uca.es)

ver ficha en <https://asignaturas.uca.es/asig/>



El alumno ha de cursar 8 ECTS de prácticas externas para completar su formación en el Máster. Las prácticas externas consisten en la integración del alumno tras su formación teórica en una institución o empresa colaboradora, para que se familiarice con otras técnicas de trabajo, profundice su formación específica dentro de su línea de investigación y se familiarice con el desempeño profesional de la profesión.

Para ello realizará una estancia en régimen de prácticas de formación por un periodo de 2 o 4 semanas en una de las instituciones ofertadas por el máster.

Durante las primeras semanas del máster, en las sesiones informativas establecidas a tal efecto se informará al alumno de las instituciones colaboradoras de este máster, así como del número de plazas disponibles en cada institución.

La asignación de plazas de prácticas se establecerá en base al expediente académico y la adecuación al perfil del alumno de las mismas. Es por ello muy importante que el alumno tenga decidida la línea de su TFM para que, si está interesado, adecúe la institución de prácticas externas a sus necesidades formativas.

Durante las prácticas el alumno contará con un Tutor de la Empresa Colaboradora, que le orientará en el trabajo diario, un Tutor Académico de la UCA (se recomienda que sea el mismo tutor del TFM) y será supervisado por el coordinador de prácticas.

Existen tres perfiles de prácticas a los que los alumnos pueden acogerse:

- **Prácticas de Arqueología:**  
Estas prácticas consisten principalmente en la participación del alumno en proyectos de investigación o campañas de arqueología en las que implique el trabajo de campo o laboratorio.
- **Prácticas de Conservación y restauración:**  
Estas prácticas están orientadas a los alumnos con un perfil de conservación y restauración de bienes culturales y por lo tanto se desarrollarán eminentemente en centros o museos específicos.
- **Prácticas de Gestión Cultural y Museos:**  
Estas prácticas consisten en la integración de los alumnos que así estén interesados, en las actividades de gestión museística o cultural que puedan llevarse a cabo en este tipo de instituciones o empresas.

Las prácticas pueden realizarse en instituciones nacionales o internacionales. Si se realizaran en instituciones externas al espacio de la Unión Europea, el alumno deberá costearse un seguro de asistencia médica en el extranjero a tal efecto (con un coste orientativo de 60 €)

Las prácticas se gestionan y realizan mediante convenio a través de la plataforma de prácticas de la UCA: [gades.uca.es](http://gades.uca.es)

En dicha aplicación el alumno deberá realizar una serie de gestiones básicas como son la aceptación de las prácticas, la aceptación del proyecto formativo y subir la memoria de prácticas para su evaluación.

Sobre este y otros aspectos se irá informando al alumno colgándose en el Campus Virtual la documentación relativa a las instituciones, al número de plazas, el sistema de evaluación y otros aspectos similares.

### Listado provisional de las instituciones colaboradoras y de las plazas ofertadas.

Este es un listado provisional que irá sufriendo modificaciones a lo largo del curso

Institución de Prácticas	Nº	Tipo	Actividades	A (Presencialidad)	B (Semipresencialidad)	C (Teletrabajo)
<b>CASC</b>	4	Arqueología	Arqueología Subacuática	SI		
<b>CAS-IAPH</b>	2	Arqueología	Gestión del PCS	SI		
<b>CAS-IAPH</b>	4	Arqueología	Arqueología Subacuática	SI		
<b>CAS-IAPH</b>	2	Documentacion	Documentacion de Archivo de PCS	SI		
<b>Akdeniz University</b>	2	Arqueología	Prospección arqueologica subacuática (solicitar antes de diciembre de 2022)	SI		
<b>UB</b>	1	Arqueologia	Arqueología subacuática prehistórica.	SI		
<b>INAH – Yucatan</b>	4	Arqueología	Gestión del PCS y prospección arqueológica subacuática	SI		
<b>Universidad de Buenos Aires – Facultad de Ingeniería</b>	1	Arqueometría	Arqueometría de objetos de procedencia subacuática.	SI		
<b>Universidad de Zadar</b>	3	Arqueología	Investigación Arqueológica Subacuática.	SI		
<b>Museo de Vejer</b>	1	Arqueología	Estudio de materiales prehistóricos, principalmente malacología.	SI		
<b>ALBALOA – Astillero</b>	2	Arqueología	Construcción Naval	SI		
<b>Archivo Histórico Provincial</b>	2	Documentación	Practicas de Archivos	SI		

<b>Archivo diocesiano Jerez</b>	2	Documentación	Practicas de Archivos	SI
<b>Scuola Superiore Meridionale</b>	2	Arqueología	Arqueología Subacuática	
<b>Proyectos de Investigación UCA</b>	6	Arqueología y restauración	Arqueología subacuática y conservación y restauración del PCS	SI
<b>CORI – Cartagena Oceanographic Research Institute</b>	2	Arqueología	ROV y documentación remota del PCS	
<b>Museo Nacional de Arqueología Subacuática - ARQUA</b>	4	Arqueología y Restauración	Investigaciones Arqueológicas subacuáticas y restauración de PCS.	SI
<b>MARQ - Alicante</b>	2	Arqueología	Prospección arqueológica subacuática	SI
<b>Tanit Arqueologia</b>	2	Arqueología	Gestión del PCS	SI
<b>Archeonauta SL</b>	2	Arqueología	Gestión del PCS	SI
<b>CUBASUB</b>	2	Arqueología	Gestión del PCS	SI
<b>Universidad de la Republica (Uruguay)</b>	1	Arqueología	Gestión del PCS	SI
<b>Soprintendenza nazionale per il patrimonio culturale subacqueo</b>	2	Arqueología	Prospección de estructuras Sumergidas	SI